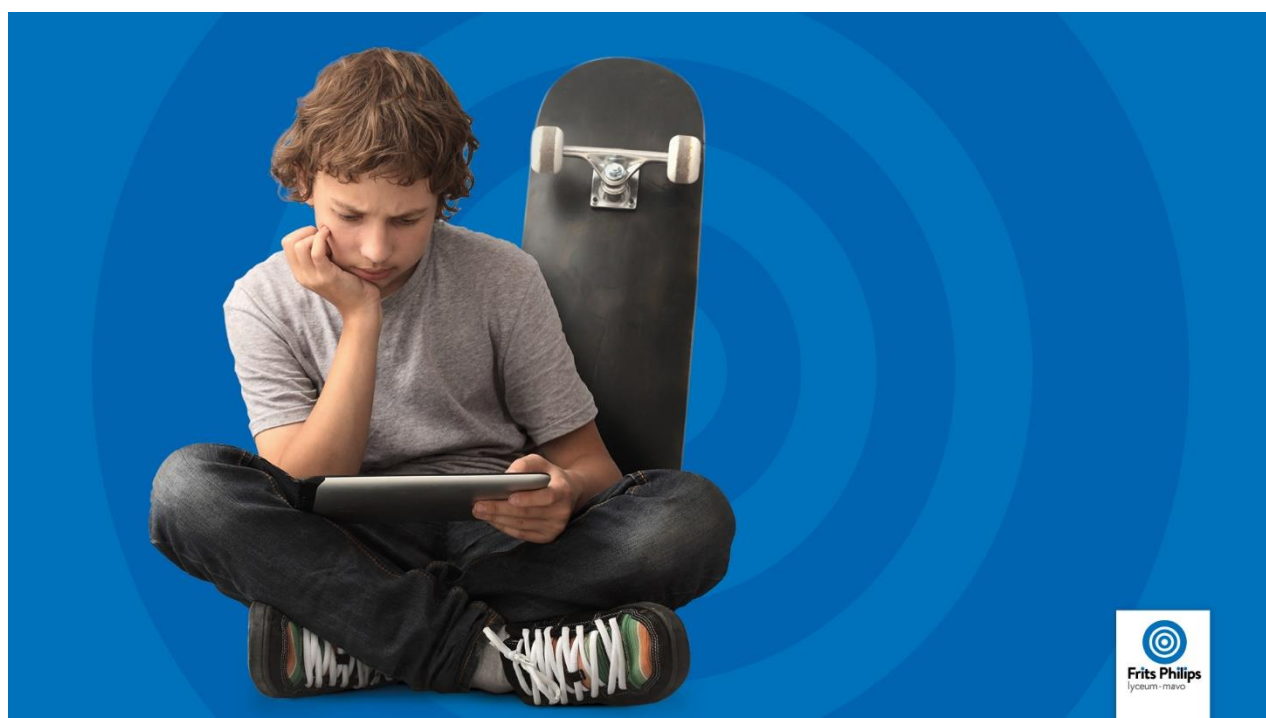


# Schoolmeerjarenplan

## 2017-2022



## Inhoud

<b>1. Inleiding</b> .....	5
1.1 Voorwoord .....	5
1.2 Identiteit .....	6
1.3 Wettelijke kaders .....	6
1.4 Missie en Visie van Frits Philips lyceum-mavo .....	6
1.5 Bestuurlijke setting .....	6
1.6 Samenwerking .....	6
<b>2. Frits Philips lyceum-mavo</b> .....	7
2.1 Het karakter van de school .....	7
2.2 De leeromgeving van de school .....	7
2.3 De koers .....	7
2.4 De aanpak .....	8
2.5 Talentontwikkeling op Frits Philips lyceum-mavo .....	8
2.6 Brainportschool .....	9
2.7 Schoolklimaat en veiligheid .....	10
2.8 Strategische ontwikkelingen .....	10
<b>3. Onderwijs</b> .....	11
3.1 Missie en visie op onderwijs .....	11
3.2 Onderwijskundige speerpunten .....	11
3.3 Passende leeromgeving .....	11
3.4 Determinatie en doorlopende leerlijnen .....	11
3.5 ICT en het onderwijs .....	12
3.6 Activerende didactiek en differentiatie .....	12
3.7 Toetsbeleid .....	13
3.8 Vakwerkplannen .....	13
3.9 Loopbaan Oriëntatie en Begeleiding .....	13
3.10 Examenresultaten .....	13

<b>4. Leerlingondersteuning</b> .....	14
4.1 <i>Visie op ondersteuning van leerlingen</i> .....	14
4.2 <i>Organisatie van de leerlingondersteuning</i> .....	14
4.3 <i>Ondersteuningsteam</i> .....	15
4.4 <i>Ontwikkelingen</i> .....	15
<b>5. Management en Organisatie</b> .....	16
5.1 <i>De visie op management en organisatie</i> .....	16
5.2 <i>De basisstructuur van de organisatie van Frits Philips lyceum-mavo</i> .....	16
5.3 <i>De organisatiestructuur van de school</i> .....	17
5.4 <i>De teams</i> .....	17
5.5 <i>De vaksecties</i> .....	18
5.6 <i>De teamleiders</i> .....	18
5.7 <i>De adjunct-directeuren</i> .....	18
5.8. <i>De directeur</i> .....	18
<b>6. Personeel</b> .....	19
6.1 <i>Personele kapitaal</i> .....	19
6.2 <i>Scholing</i> .....	19
6.3 <i>Instroom/uitstroom/doorstroom personeel</i> .....	19
6.4 <i>Ziekteverzuimbeleid</i> .....	20
6.5 <i>Arbo</i> .....	20
6.6 <i>Arbeidsvoorwaarden</i> .....	20
6.7 <i>Arbeidsinhoud</i> .....	20
6.8 <i>Meerjarenformatieplanning/ strategisch personeelsplan</i> .....	20
6.9 <i>Formatie-, taak- en functiebeleid</i> .....	20
<b>7. Marketing en Communicatie</b> .....	21
7.1 <i>De visie op marketing en communicatie</i> .....	21
7.2 <i>Communicatiemiddelen</i> .....	22
<b>8. Huisvesting</b> .....	22
8.1 <i>Onderwijs en het gebouw</i> .....	22

<b>9. Kwaliteitszorg</b> .....	22
9.1 Algemeen .....	22
9.2 Huidige situatie .....	23
9.3 Wat willen we bereiken? .....	23
9.4 De speerpunten .....	23
<b>10. Financiën</b> .....	24
10.1 Uitgangspunten .....	24
10.2 Middelen .....	24
10.3 Ouderbijdrage .....	24
<b>11. Externe relaties</b> .....	25
11.1 Frits Philips lyceum-mavo neemt zichtbare plek in binnen de omgeving .....	25
11.2 Frits Philips lyceum-mavo voor ouders .....	25
11.3 Rapportages en vorderingen .....	26
11.4 Ouderbetrokkenheid .....	26
11.5 Relatie met de basisscholen .....	28
11.6 Relatie met VO-scholen .....	28
11.7 Relatie met het vervolgonderwijs .....	28
11.8 Relatie met verenigingen .....	28
11.9 Relatie met het bedrijfsleven .....	29
11.10 Relatie met het buitenland .....	29
<b>12. Medezeggenschap</b> .....	29
12.1 Medezeggenschap en overleg .....	29
12.2 De leerlingenraad .....	29
12.3 De ouderraad .....	30

## 1. Inleiding

### 1.1 Voorwoord

Voor u ligt het schoolmeerjarenplan van Frits Philips lyceum-mavo. Het bevat de hoofdlijnen van beleid voor de jaren 2017-2022.

Vanuit de uitgezette koers zoals beschreven in het meerjarenplan schrijven wij jaarlijks een schooljaarplan met daarin de meer gedetailleerde plannen en beleidsvoornemens die met name gericht zijn op onderwijs. Wij beschrijven concrete doelstellingen volgens het INK- model waarin de kern gevormd wordt door het werken aan samenhang en groei van alle aandachtsgebieden. Op basis van dit schooljaarplan pakken wij de concrete uitwerkingen binnen de deelgebieden op een resultaatgerichte wijze aan. Zo geeft het schooljaarplan richting aan het verder ontwikkelen van Frits Philips lyceum-mavo: een school waar uitdagend, toekomstgericht en aantrekkelijk onderwijs in een internationaal perspectief wordt verzorgd. Een school waar leerlingen gekend worden, zichzelf kunnen zijn en zich gelukkig prijzen voor deze school te hebben gekozen, omdat hun leraren en het onderwijsondersteunend personeel professioneel, positief en betrokken zijn en het binnen de school 'goed leven' is.

Frits Philips lyceum-mavo hanteert het schoolmeerjarenplan, het schooljaarplan en de bijbehorende actieplannen als planningsdocumenten voor de schoolontwikkeling. Deze documenten worden tevens gezien als belangrijke instrumenten voor de borging van de kwaliteit. De kwaliteitsagenda voortgezet onderwijs, zoals geformuleerd door het Ministerie van Onderwijs, Cultuur en Wetenschap, loopt als een rode draad door het schoolplan.

Eindhoven, maart 2016

Debby Verhoeve  
Directeur\* Frits Philips lyceum-mavo

\* Vanwege het functiebouwwerk wordt in dit document gesproken over (adjunct-)directeur. Lees: (con-)rector.

### 1.2 Identiteit

Frits Philips lyceum-mavo is een school op christelijke grondslag (met een accent op gelijkheid) die openstaat voor leerlingen, ouders en personeelsleden met verschillende opvattingen en overtuigingen. De christelijke grondslag van de school zien we terug in activiteiten rond de feestdagen, lessen als levensbeschouwing en acties rondom goede doelen. In het *identiteitsplan* staat de vormgeving van de identiteit uitgewerkt.

### 1.3 Wettelijke kaders

De school hanteert de wettelijke kaders zoals die zijn vastgelegd in de Wet op het Voortgezet Onderwijs, het inrichtingsbesluit en de regelgeving.

### 1.4 Missie en Visie van Frits Philips lyceum-mavo

Frits Philips lyceum-mavo is een toekomstgerichte school die onderwijs verzorgt aan alle leerlingen van mavo, havo, vwo en gymnasium, in een omgeving passend bij de christelijke traditie. Met inzet, ambitie en betrokkenheid willen wij talenten succesvol ontwikkelen. Daarbij definiëren we talentontwikkeling als het vermogen van iedere leerling om uit te blinken in een of meerdere vakken of vaardigheden.

Iedereen heeft bepaalde talenten. Vaak zijn deze talenten al duidelijk, maar soms zijn aanwezige talenten misschien nog niet ontdekt. Frits Philips lyceum-mavo creëert omstandigheden waarbij leerlingen hun talenten en interesses kunnen ontdekken en verder ontwikkelen.

Hierbij hanteren we drie uitgangspunten:

- ☉ Wij geloven dat elke leerling ongeacht niveau beschikt over uniek talent.
- ☉ Wij staan voor een prettige en persoonlijke sfeer op school
- ☉ Wij bieden een veilige en inspirerende leeromgeving

### 1.5 Bestuurlijke setting

Frits Philips lyceum-mavo is een van de drie scholen die vallen onder SECVO (Stichting Eindhovens Christelijk Voortgezet Onderwijs). De directeur-bestuurder heeft het bevoegd gezag en is eindverantwoordelijk voor de drie scholen van de stichting.

De Raad van Toezicht houdt integraal toezicht op het beleid en functioneren van de stichting. Hij oefent zijn taak uit op basis van de statuten en reglementen. De leden van de raad opereren zonder last of ruggenspraak en zijn daarmee onafhankelijk. De Raad van Toezicht handelt volgens de principes die zijn vastgelegd in de Code Goed Onderwijsbestuur VO.

### 1.6 Samenwerking

Om de ontwikkeling van leerlingen optimaal te laten verlopen, werken wij samen met ouders. Als leergemeenschap zetten wij naast de ontwikkeling van de leerlingen ook in op de ontwikkeling van onze professionals. Hierbij vinden wij saamhorigheid een belangrijk goed. Dit zorgt ervoor dat we van elkaar leren, dat we onszelf blijven ontwikkelen en dat ieders talent de ruimte krijgt om tot volle bloei te komen.

Wij vinden dat toekomstgericht onderwijs vraagt om een dynamische en lerende organisatie waarbij alle betrokkenen met en van elkaar leren. Wij stimuleren dan ook de interactie tussen leerlingen, docenten en externe experts. Als Brainportschool werken we samen met de culturele sector, vervolgopleidingen en innovatieve bedrijven uit deze regio.

## 2. Frits Philips lyceum-mavo

### 2.1 Het karakter van de school

Frits Philips lyceum-mavo is een fusieschool van het Lyceum Bisschop Bekkers en het Christiaan Huygens College, locatie Broodberglaan. De school is gesitueerd in Eindhoven-Noord aan de Avignonlaan nr.1. Zij is een leer- en leefgemeenschap waar een prettige, gemoedelijke sfeer hangt en waar de persoonlijke ontwikkeling van de leerlingen centraal staat. Frits Philips lyceum-mavo is met 1650 leerlingen middelgroot van omvang. De school biedt onderwijs op mavo-, havo-, vwo- en gymnasiumniveau. Excellent onderwijs en persoonlijke aandacht zijn de hoofdpijlers van de school. Hoge kwaliteit van onderwijs staat voorop, waarbij we ook aandacht geven aan de levensbeschouwelijke en ethische ontwikkeling van de leerlingen.

We zetten hoog in. Frits Philips lyceum-mavo biedt:

- Onderwijs vanuit een christelijke grondslag in een veilige leeromgeving
- Onderwijs dat uitdaagt
- Onderwijs waarbij bijzondere prestaties worden (h)erkend, ontwikkeld en beloond
- Onderwijs dat zich openstelt voor de buitenwereld
- Toekomstgericht onderwijs door professionals met moderne leermiddelen en faciliteiten.

### 2.2 De leeromgeving van de school

Frits Philips lyceum-mavo biedt een veilige omgeving waar de leerlingen gezien worden en waar op hun behoeften wordt ingespeeld, zowel op cognitief als op sociaal-emotioneel gebied. We bieden een leeromgeving die leerlingen stimuleert om het beste uit zichzelf en ook het beste uit elkaar te halen. Onze aanpak blijft kleinschalig: mentoren kennen hun leerlingen, weten wat hen bezighoudt en wat hun capaciteiten zijn. De lijnen met ouders zijn kort. Hierdoor kunnen de leerlingen erop vertrouwen dat zij de begeleiding krijgen die zij nodig hebben. Door individuele aandacht voor de leerling en een ruim en kwalitatief goed pakket aan keuzemogelijkheden zijn leerlingen in staat om hun talenten verder te ontwikkelen. Frits Philips lyceum-mavo werkt inhoudelijk samen met mbo, hbo, tu/e, bedrijfsleven, culturele instellingen en sportinstellingen. Onze school heeft door de verbondenheid met de Eindhovense Brainport een sterk internationaliseringskarakter.

### 2.3 De koers

Het bieden van onderwijs op maat, dat aansluit bij het niveau en de talenten van een leerling, wordt steeds belangrijker binnen het voortgezet onderwijs. Steeds meer scholen willen hun onderwijs (verder) inrichten op de individuele behoeften van leerlingen, en technologische ontwikkelingen stellen hen ook steeds beter hiertoe in staat. Ook vanuit de politiek en de maatschappij wordt steeds nadrukkelijker gevraagd om onderwijs op maat aan te bieden en de leerling met zijn of haar (leer)kenmerken centraal te stellen. Frits Philips lyceum-mavo sluit hierbij aan door het bieden van persoonlijke begeleiding, differentiatie, het bieden van veel keuzemogelijkheden en door de focus te leggen op persoonlijke (talent)ontwikkeling. Onze aanpak is *kleinschalig*: mentoren kennen hun leerlingen, weten wat hen bezig houdt en wat hun capaciteiten zijn. Door op de leerling *afgestemd onderwijs* en een *ruim en kwalitatief goed pakket* aan keuzemogelijkheden aan te bieden, stellen wij leerlingen in staat hun talenten te ontdekken en verder te ontwikkelen. Dat alles in een internationaal perspectief.

#### 2.4 De aanpak

Onze aanpak is *kleinschalig*: mentoren kennen hun leerlingen, weten wat hen bezig houdt en wat hun capaciteiten zijn. Door op de leerling *afgestemd onderwijs* en een *ruim en kwalitatief goed pakket* aan keuzemogelijkheden aan te bieden, stellen wij leerlingen in staat hun talenten verder te ontwikkelen. Jouw talent ontmoet ons talent: ondernemend, onderzoekend en omgevingsgericht onderwijs.

We willen de leerlingen voldoende bagage meegeven zodat zij in de huidige internationale samenleving hun weg kunnen vinden. Door ondernemend, onderzoekend en omgevingsgericht onderwijs aan te bieden, kunnen leerlingen de wereld van morgen met vertrouwen tegemoet zien. Bij dit onderwijs hoort het gebruik van moderne ict-leermiddelen, maar ook verrijking door middel van workshops, clinics, excursies, uitwisselingen, een businessclass, internationale stages en sportprojecten. Zo kunnen alle leerlingen, van mavo tot gymnasium, uitgaande van hun eigen kwaliteiten, leren op een actieve en (zelf)bewuste manier.

#### 2.5 Talentontwikkeling op Frits Philips lyceum-mavo

Op Frits Philips lyceum-mavo wordt talentgericht, ondernemend, onderzoekend en omgevingsgericht onderwijs in een internationaal perspectief aangeboden. Wij gaan er vanuit dat elke leerling unieke talenten heeft, bieden we o.a. vier talentrichtingen aan die gevuld zijn met excellent, uitdagend onderwijs:

- Talentrichting Sport
- Talentrichting Ondernemerschap
- Talentrichting Cultuur
- Talentrichting Wetenschap

Binnen de talentrichtingen worden de leerlingen uitgedaagd om met hun talenten en passies aan het werk te gaan. De programma's bieden uitdaging, verrijking en verdieping in speciaal daartoe ontwikkelde en toegeruste zones van het gebouw en in samenwerking met de omgeving.

Daarnaast is Frits Philips lyceum-mavo een Elos school. Dit betekent dat de school doordrongen is van internationalisering zowel binnen als buiten het curriculum. De school biedt versterkt talenonderwijs in alle moderne vreemde talen, onderhoudt contacten en werkt samen met (buitenlandse) partnerscholen. Europese en internationale oriëntatie (EIO) wordt geïntegreerd in het curriculum door middel van Europakunde en e-Twinningprojecten. Leerlingen krijgen volop de kans om deel te nemen aan uitwisselingsprogramma's en educatieve reizen.

Door de focus op talentontwikkeling in combinatie met internationalisering en verdieping in de nieuwe technologische mogelijkheden (JetNet, Bèta excellent) zorgen we voor een goede voorbereiding van onze leerlingen op de verwachtingen van bedrijven en organisaties in onze Brainportregio en ver daarbuiten. We willen de leerlingen dan ook voldoende bagage meegeven zodat zij in de huidige internationale samenleving hun weg kunnen vinden. Door ondernemend, onderzoekend en omgevingsgericht onderwijs aan te bieden, kunnen leerlingen de wereld van morgen met vertrouwen tegemoet zien. Bij dit onderwijs hoort het gebruik van moderne ict-leermiddelen, maar ook verrijking door middel van workshops, clinics, excursies, uitwisselingen, een businessclass, internationale stages en sportprojecten. Daarnaast is er veel aandacht voor culturele activiteiten (*zie Cultuurbeleidsplan voor meer informatie*). Zo kunnen alle leerlingen, van mavo tot en met gymnasium, uitgaande van hun eigen kwaliteiten, leren op een actieve en (zelf)bewuste manier.



Om ervoor te zorgen dat leerlingen zich ook binnen hun eigen sport(talent) optimaal kunnen ontwikkelen is de school in schooljaar 2015-2016 van start gegaan met de pilot High School Eindhoven. Op High School Eindhoven combineren we opleidingen gymnasium, vwo, havo en mavo met veel aandacht voor de eigen favoriete sport (mits aangeboden). Onder leiding van toptrainers- en coaches zijn de leerlingen die High School volgen wekelijks minimaal tweeënhalf uur intensief bezig. De trainingen kunnen afhankelijk van de sport plaatsvinden op school of op locatie.

Zo zorgt High School Eindhoven als onderdeel van Frits Philips lyceum-mavo ervoor dat leerlingen die dat willen, de kans krijgen om meer tijd en aandacht te besteden aan de ontwikkeling van het talent in hun eigen sport. De school draagt zodoende bij aan een sportieve impuls richting de Eindhovense jeugd. Vooralsnog start High School Eindhoven met de sporten voetbal en hockey. High School Eindhoven zal hierbij samenwerken met toptrainers van zowel voetbalclub PSV als toptrainers van hockeyvereniging Oranje-Zwart. Later zal de school het aantal sporten naar behoefte en mogelijkheden uitbreiden. In het *Koersdocument High School Eindhoven* vindt u meer informatie.

### 2.6 Brainportschool

Frits Philips lyceum-mavo werkt sinds 2015 in een samenwerkingsverband met andere Brainportscholen in de regio die het gezamenlijke overkoepelende doel hebben om talentvolle leerlingen uitdaging te bieden en te binden aan deze regio.

De school werkt zowel binnen als buiten het curriculum gericht en structureel aan de ontwikkeling van "21st century skills" en aan de verbinding met de omgeving. Wij werken samen met bedrijven in de regio om zo bij jongeren een onderzoekende, ondernemende en omgevingsgerichte houding aan te leren. Leerlingen worden daardoor beter voorbereid op hun vervolgstudie en de arbeidsmarkt. Frits Philips lyceum-mavo beseft dat deze vervolgstudie en de arbeidsmarkt zich ook buiten Nederland kunnen bevinden en biedt daarom diverse activiteiten aan in een internationaal perspectief. Een aantal voorbeelden van Brainportactiviteiten vanuit de school zijn:

- Leerlingen de mogelijkheid bieden deel te nemen aan Roboticalessen, Challenges en aan de Junior First Lego League;
- Diverse activiteiten te organiseren vanuit Jet-Net (Career day en Girls day);
- Deelname mogelijk te maken voor 5 vwo aan MEP (Model European Parliament);
- Leerlingen binnen de vier Talentrichtingen (Cultuur, Sport, Ondernemerschap en Wetenschap aan de slag te laten gaan met de 21st century skills;
- Internationalisering in de vorm van Europakunde binnen het curriculum van de vakken aan te bieden;
- Leerlingen deel te laten nemen aan het project mediawijsheid;
- Het aanbieden van het vak natuur en techniek;
- Het aanbieden van het vak NLT als examenvak;
- Het aanbieden van de vakken kunst-beeldend, kunst- muziek, kunst-drama (ook als examenvak), theaterdagen, muziekkavonden, Scene fabriek;
- Deelname mogelijk te maken aan debat (mavo en havo 3 tijdens maatschappijleer);

- Leerlingen uit Mavo 3 stage te laten lopen bij een bedrijf uit de omgeving;
- Deelname mogelijk te maken aan uitwisselingen met buitenlandse scholen (o.a. Pisa, Hamburg, Istanbul en Yiwu);
- Deelname mogelijk te maken aan Econasium;
- Deelname mogelijk te maken aan "Jong Ondernemen";
- Deelname mogelijk te maken aan "Businessclass";
- Deelname mogelijk te maken aan versterkt talenonderwijs voor alle vreemde talen (Cambridge, Goethe, Dele, Delf). Dit vanaf klas 4.

### *2.7 Schoolklimaat en veiligheid*

Frits Philips lyceum-mavo is een veilige school. Elke leerling en medewerker is aanspreekbaar op het waarborgen van een ontspannen, veilige leer-, werk- en leefsfeer binnen de school. Van medewerkers wordt verwacht dat zij zich professioneel opstellen en hiernaar handelen. In de school heerst een professionele laagdrempelige sfeer.

Respectvol met elkaar en elkaars verschillen omgaan, zo ook het delen van verantwoordelijkheid met elkaar, staan binnen Frits Philips lyceum-mavo centraal. Uitgangspunt hierbij is dat elk lid van de school even waardevol is en als zodanig wordt bejegend en behandeld.

### *2.8 Strategische ontwikkelingen*

Frits Philips lyceum-mavo zal als nieuwe school voor wat betreft haar positionering in Eindhoven-Noord zichzelf duidelijk moeten profileren. Dit onder andere door helder aan te geven wat de school te bieden heeft, welke onderscheidende factoren er zijn ten opzichte van scholen in de directe omgeving en door samen te werken met de omgeving (sportverenigingen, basisscholen, Brainportscholen etc.).

Een groeiende aandacht voor gedifferentieerd onderwijsaanbod, gericht op persoonlijke (talent)ontwikkeling van de leerlingen staat hierbij centraal.

Om het kwalitatieve en kwantitatieve marktaandeel (van de oorspronkelijke fusiescholen) te behouden en te vergroten zal er gewerkt worden aan de borging van goede resultaten en een beter rendement. Opbrengstgericht werken en scholing van personeel zijn belangrijke uitgangspunten.

### **3. Onderwijs**

#### *3.1 Missie en visie op onderwijs*

Frits Philips, naar wie de school genoemd is, is een voorbeeld voor velen. Gedurende zijn leven ontving hij vele onderscheidingen vanwege zijn inzet, ambitie (in de elektronica-industrie) en betrokkenheid (op sociaal en sportief vlak).

Frits Philips lyceum-mavo wil een school zijn waar veel mogelijkheden geboden worden en waarbij inzet en betrokkenheid vanzelfsprekend zijn. Er heerst een kleinschalig, veilig en sfeervol klimaat waar ambities worden nagestreefd, talent wordt ontdekt en leren kan floreren. Medewerkers en leerlingen durven zichzelf te zijn. Fouten maken mag, ook hier kun je immers van leren. Daar komt bij dat school best 'leuk' mag zijn en zelfs moet zijn. Als je als leerling graag naar school komt en als je als medewerker graag op school werkt, bevordert dat de goede sfeer en ontstaat er een klimaat waarin talentontwikkeling optimaal de kans krijgt, medewerkers en leerlingen goed kunnen werken aan hun intellectuele en persoonlijke ontwikkeling en ambities worden gehaald. Opgewekte, tevreden leerlingen en medewerkers zien we dus als een belangrijke factor om een school met een groot resultaat te kunnen zijn. In een omgeving waarin iedereen gekend en herkend wordt, komt 'het van elkaar leren' optimaal tot zijn recht en zijn leerlingen in staat om tot goede prestaties te komen.

#### *3.2 Onderwijskundige speerpunten*

De school geeft, binnen het strategische beleidskader met een beperkte centrale uitvoering van beheersmatige processen door een overkoepelend bestuursbureau, op de locatie op eigen wijze vorm aan het onderwijs. Persoonlijke aandacht en talentontwikkeling in een internationaal perspectief zijn speerpunten. Frits Philips lyceum-mavo behoort tot de beste scholen van Nederland en vindt excellent onderwijs, waar veel keuzemogelijkheden voor leerlingen worden geboden, een vanzelfsprekendheid.

#### *3.3 Passende leeromgeving*

Onze school heeft een passende leeromgeving voor leerlingen. De komende jaren zal de onderwijsontwikkeling erop gericht zijn om onderwijs op een gepersonaliseerde wijze aan te bieden. Wij geloven dat elke leerling unieke talenten heeft. De school draagt zorg voor het feit dat deze talentontwikkeling op een optimale wijze kan verlopen door: het aanbieden van de benodigde faciliteiten, de inrichting van het gebouw, scholing van personeel, zoveel als mogelijk in te spelen op onderwijskundige behoeftes van onze doelgroep, het ontwikkelen van programma's voor taal en rekenen in het kader van de invoering van referentieniveaus etc.

#### *3.4 Determinatie en doorlopende leerlijnen*

De school is verdeeld in 6 afdelingen te weten:

- leerjaar 1
- leerjaar 2
- leerjaren mavo 3 en mavo 4
- leerjaren havo 3 en vwo en gymnasium 3
- leerjaren havo 4 en havo 5
- Leerjaren vwo 4, vwo 5 en vwo 6 (inclusief gymnasium)

Frits Philips lyceum-mavo wil leerlingen zo snel mogelijk op het juiste niveau plaatsen. Hierbij wordt bij de plaatsing in klas 1 uitgegaan van het advies van de basisschool. Leerlingen waarbij het juiste niveau nog niet helemaal duidelijk is, worden geplaatst in een dakpanklas waar op het hoogste niveau les wordt gegeven. In het eerste en tweede leerjaar (indien mogelijk) bieden we naast de homogene klassen voor mavo, havo en vwo ook de volgende dakpanklassen: havo/mavo, vwo/havo.

Om ervoor te zorgen dat de leerlingen goed kunnen worden gemonitord is er intensief contact tussen de leerlingen/ ouders en de mentor, worden de lessen van elke afdeling zoveel mogelijk verzorgd door eenzelfde groep docenten. Dit onder leiding van een teamleider.

Om leerlingen zoveel mogelijk een herkenbare en veilige plaats te geven binnen de school worden de lessen voor de onderbouw zoveel mogelijk in een bepaald deel van het gebouw gegeven.

### *3.5 ICT en het onderwijs*

De toepassingen van ICT in het primaire proces van het onderwijs zijn legio en de mogelijkheden breiden zich in snel tempo uit. Frits Philips lyceum-mavo wil optimaal gebruik maken van deze mogelijkheden met als doel beter aan te sluiten bij de belevingswereld van de doelgroep. Daarnaast wil de school met behulp van ICT het onderwijs verrijken, aantrekkelijker maken en flexibiliseren. Scholing van personeel is hierbij een belangrijk aandachtspunt. In het *ICT- beleidsplan* vindt u meer informatie.

### *3.6 Activerende didactiek en differentiatie*

Om inhoud te geven aan statements als: "In ons onderwijs staat de persoonlijke ontwikkeling van de leerling centraal" geven we veel aandacht aan activerende en persoonsgerichte (vak)didactiek. Gepersonaliseerd leren en activerende didactiek waarbij leerlingen werken aan de opbouw van hun portfolio worden gezien als een belangrijke aanpak die leidt tot verbetering van de kwaliteit van onderwijs. Scholing van personeel (in teamverband en intercollegiaal) is hierbij een belangrijk aandachtspunt.

### 3.7 Toetsbeleid

Toetsing kan op veel manieren worden ingezet: als diagnostisch instrument, als indicator voor de voortgang van het leerproces, als instrument ten behoeve van de determinatie, als indicator voor de kwaliteit van het onderwijs en als finale meetlat bij de afrondende examinering. Op Frits Philips lyceum-mavo worden allerlei vormen van toetsing gehanteerd. Bewaking van de kwaliteit van de toetsen heeft hierbij onze volle aandacht.

Ook de scholing van personeel op dit onderwerp speelt hierbij een belangrijke rol. In het *Toetsbeleidsplan* vindt u meer informatie.

### 3.8 Vakwerkplannen

Van vaksecties wordt verwacht dat zij jaarlijks vakwerkplannen schrijven gericht op de borging van de kwaliteit en verdere verbetering van het onderwijs. De sectievoorzitters zijn verantwoordelijk voor de totstandkoming hiervan en dragen zorg voor het feit dat deze plannen zijn beschreven volgens de PDCA- cyclus waarbij voortdurende monitoring van de kwaliteit en leerresultaten centraal staat. Het vakwerkplan wordt als een actief document ingezet bij de verbetering van het onderwijs. In het vakwerkplan is opgenomen hoe de 21st century-skills (o.a. Ondernemen, Omgevingsgerichtheid, Ontwerpen) zijn geborgd.

### 3.9 Loopbaan Oriëntatie en Begeleiding

Naast de onderwijsinhoudelijke handhaving en verbeteringen, besteden we veel aandacht aan het LOB-traject. Het doel is leerlingen beter voor te bereiden op hun keuze en het daarbij horende keuzeproces, waardoor er minder uitval zal zijn in het vervolgonderwijs. Talentontwikkeling komt optimaal tot zijn recht via het LOB-traject. Het portfolio speelt een belangrijke rol hierbij.

De mentor krijgt een belangrijke taak in het keuzeproces. De mentor bespreekt structureel met de leerling en de ouders de leerweg/ talentontwikkeling van de leerling. Er zal aandacht besteed worden aan de beheersing van benodigde competenties voor de toekomst. De gerichte beroeps- en studiekeuzebegeleiding wordt door de decaan verzorgd. De decaan is zowel ondersteunend voor de leerling als voor de docent in dit proces.

### 3.10 Examenresultaten

Frits Philips lyceum-mavo heeft als streven om tot de beste Nederlandse scholen te behoren. Om dit te realiseren is er sterke aandacht voor determinatie en opbrengstgericht werken.

## 4. Leerlingondersteuning

### 4.1 Visie op ondersteuning van leerlingen

Frits Philips lyceum-mavo wil ervoor zorgen dat leerlingen het beste uit zichzelf halen en zich op school veilig en gewaardeerd voelen door hun voldoende aandacht en hulp te bieden. Een veilige omgeving is een voorwaarde voor leren en presteren (het pedagogische klimaat). Daarbij is het ook van belang dat leerlingen terecht komen op het onderwijstype dat past bij hun capaciteiten en dat zij die opleiding ook daadwerkelijk (zo veel mogelijk binnen de daarvoor gestelde termijn) met succes doorlopen en afronden op niveau.

Om deze doelstellingen te realiseren is een geïntegreerde leerlingbegeleiding opgezet (studiebegeleiding, keuzebegeleiding en sociaal-emotionele begeleiding). Samen met de leerling, de ouders zorgen wij ervoor dat de leerlingen de ondersteuning krijgen die ze nodig hebben voor zover dit past binnen het ondersteuningsprofiel van de school. De ondersteuning op Frits Philips lyceum-mavo rust op twee pijlers: de basisondersteuning en de extra ondersteuning.

In het *Ondersteuningsplan* van onze school staat de organisatie en de uitvoering uitgebreid beschreven.

### 4.2 Organisatie van de leerlingondersteuning

De informatie van de aanleverende basisscholen speelt een grote rol bij de screening van leerlingen die extra ondersteuning nodig hebben. Ook uit de leerlingbesprekingen of uit onderzoek van de orthopedagoog kan blijken dat een leerling speciale begeleiding nodig heeft. In de ondersteuning aan leerlingen onderscheiden we op Frits Philips lyceum-mavo drie niveaus: eerste-, tweede- en derdelijns.

De *eerstelijns ondersteuning* heeft betrekking op de directe ondersteuning voor de leerling en wordt geboden door docent, mentor, decaan en teamleider.

De *tweedelijns ondersteuning* heeft betrekking op de meer specifieke begeleiding. Deze begeleiding wordt gegeven door o.a. gespecialiseerde docenten en de orthopedagoog. Soms hebben leerlingen voor korte of langere tijd extra hulp nodig. Dat kan verschillende oorzaken hebben. Er kan sprake zijn van een leerprobleem of leerstoornis, bijvoorbeeld dyslexie. Een leerling kan last hebben van faalangst of moeite hebben met de omgang met leeftijdgenoten. Bij sommige leerlingen is sprake van een ontwikkelingsstoornis die het leerproces en de sociaal-emotionele ontwikkeling kan beïnvloeden.

De *derdelijns ondersteuning* wordt in overleg met het ondersteuningsteam geboden door externen zoals maatschappelijk werk, schoolarts of bureau Jeugdzorg.

De begeleidingsmogelijkheden die Frits Philips lyceum-mavo biedt staan omschreven in het *Ondersteuningsplan*.

#### *4.3 Ondersteuningsteam*

Het ondersteuningsteam biedt ondersteuning aan leerlingen die veel verzuimen of leerlingen met sociaal-emotionele problemen waarbij de ondersteuning van de mentor en de teamleider onvoldoende blijken.

Het Ondersteuningsteam bestaat uit:

- ondersteuningscoördinator
- orthopedagoog
- ondersteuningsconsulent
- coördinator interne rebound
- jeugdarts
- schoolmaatschappelijk werk
- leerplichtambtenaar

Het ondersteuningsteam wordt tijdens vergaderingen voorgezeten door de ondersteuningscoördinator. Tijdens deze vergaderingen worden nieuw aangemelde leerlingen besproken. Hierbij wordt besproken wat de mentor en teamleider in een eerder stadium aan ondersteuning hebben geboden en wordt een analyse van het probleem geschetst. Vervolgens wordt een plan opgesteld waarbij wordt vastgesteld wie binnen het ondersteuningsteam de casus op zich neemt of wordt eventueel besloten om de leerling door te verwijzen naar een externe instantie voor nader onderzoek. In alle gevallen wordt bekeken of de leerling door school verder begeleid kan worden of dat andere instanties ingeschakeld moeten worden. Tenslotte wordt de ondersteuning aan leerlingen in het ondersteuningsteam geëvalueerd en wordt lopende ondersteuning besproken.

#### *4.4 Ontwikkelingen*

De afgelopen jaren is de ondersteuning op school in toenemende mate geprofessionaliseerd. Docenten zijn geschoold en de ondersteuningscoördinator heeft de structuur, ambities en bijbehorende werkwijzen vastgelegd in een ondersteuningsplan. Het beleid biedt ruimte voor de landelijke ontwikkelingen op het gebied van Passend Onderwijs en de uitwerking die dit heeft op regionaal niveau met betrekking tot de rol van het Samenwerkingsverband VO met name op het gebied van indicatiestelling en bekostiging.

Afstemming tussen de besturen/locaties en goed overleg met het PO zijn hierbij van groot belang. Het handelingsgericht werken en verantwoording van met name de ondersteuningsgelden in de toekomst gaan in belangrijke mate de agenda bepalen. Dit zal zowel in voorbereiding, aansturing en uitvoering van de ondersteuning de nodige consequenties hebben.



## 5. Management en Organisatie

### 5.1 De visie op management en organisatie

Frits Philips lyceum-mavo is een school die onderdeel is van de Stichting Eindhovens Christelijk Voortgezet Onderwijs. De schoolleiding bestaat uit de directeur, drie adjunct-directeuren en zes teamleiders.

De directeur van de school is belast met de leiding en ontwikkeling van de school binnen de kaders van de strategische beleidsplannen, zoals deze door de directeur-bestuurder zijn vastgesteld. De directeur heeft in dit kader als taak de organisatie-, management- en overlegstructuur binnen de school vast te stellen. De directeur legt verantwoording af over de gemaakte koers, keuzes en financiële positie van de school aan de directeur-bestuurder. De adjunct-directeuren zijn integraal verantwoordelijk voor personeel, onderwijs en kwaliteitszorg. De teamleiders geven als lid van de schoolleiding leiding aan de teams en zijn medeverantwoordelijk voor de onderwijskwaliteit, de organisatie en het uitvoeren van het personeels- en onderwijsbeleid.

Binnen de eigen beleidsruimte wordt het schoolplan ontwikkeld. Taken, bevoegdheden en verantwoordelijkheden dienen transparant te zijn. Het dragen van medeverantwoordelijkheid door professionals is een voorwaarde voor het optimaal mobiliseren van professionele inbreng en inzet. Dit bevordert uiteindelijk de arbeidsvreugde.

Op Frits Philips lyceum-mavo heerst een cultuur waar medewerkers elkaar aanspreken op professionaliteit. Zij zijn verantwoordelijkheid gesteld voor processen in de school. Daartoe zijn passende verantwoordelijkheden op het geëigende niveau laag in de organisatie neergelegd.

Frits Philips lyceum-mavo heeft een resultaatverantwoordelijke manier van werken. Daartoe werkt zij jaarlijks met actieplannen waarin de structuur van planning, evaluatie en verantwoording opgenomen zijn. Doelen voor teams, voor ondersteunende afdelingen en voor individuele functionarissen worden binnen het kader van het meerjarenplan opgesteld, waarbij de beoogde resultaten vooraf duidelijk zijn en in de voortgangsbewaking en evaluatie getoetst kunnen worden.

### 5.2 De basisstructuur van de organisatie van Frits Philips lyceum-mavo

De school opereert zelfstandig binnen de strategische beleidskaders die door SECVO zijn gesteld. De school geeft op eigen wijze vorm aan het onderwijsaanbod. De organisatie kan als volgt getypeerd kan worden:

- De school wordt aangestuurd door de schoolleiding: de directeur, de adjunct-directeuren en teamleiders. De schoolleiding wordt terzijde gestaan door het bestuursbureau gericht op werkzaamheden op de gebieden P&O, Financiën, ICT, huisvesting, kwaliteitszorg en PR/communicatie.
- De school werkt met een beleidscyclus. In het meerjarenplan worden missie, visie en beleidsdoelen vastgelegd. Op grond van het schooljaarplan worden jaarlijkse activiteitenplannen opgesteld. Over de realisatie wordt door middel van management- voortgangsgesprekken en een jaarlijks evaluatieverslag verantwoording afgelegd.



- De school is binnen het profiel en strategische kaders van SECVO als geheel verantwoordelijk voor eigen ondernemerschap en profilering. Hierover wordt verantwoording afgelegd aan de directeur-bestuurder. In randvoorwaardelijke zin wordt de locatie hiervoor gefaciliteerd (in middelen). De locatie kent naast de schoolleiding teams, vaksecties en een ondersteuningsteam.
- De directeur is eindverantwoordelijk conform het directiestatuut van de stichting. De directeur heeft integrale managementverantwoordelijkheid voor de school. De school beschikt over een eigen budget en deelbudgetten die tot stand komen op basis van kengetallen (leerlingenaantallen) en op basis van financiering als zijnde 'een zelfstandige school'.

### 5.3 De organisatiestructuur van de school

De organisatiestructuur van de school is vooral gerelateerd aan het primaire proces: het ontwikkelen en verzorgen van goed onderwijs en vorming inclusief de hierbij horende ondersteuning voor de leerlingen. Bij de inrichting van de structuur is voorts het principe van integrale managementverantwoordelijkheid leidend.

De organisatie is opgebouwd in eenheden (teams) die belast zijn met de uitvoering van het primaire proces. De kenmerken van de organisatiestructuur zijn als volgt:

- Een team is verantwoordelijk voor de onderwijsuitvoering, de leerlingbegeleiding en zorg voor één of meerdere jaarlagen van één of meerdere onderwijsniveaus.
- De schoolleiding bestaat uit een directeur, drie adjunct-directeuren en zes teamleiders. De directeur kan delen van taken delegeren aan adjunct-directeuren en teamleiders.
- De directeur geeft rechtstreeks leiding aan de adjunct-directeuren.
- De adjunct-directeuren geven rechtstreeks leiding aan de teamleiders en aan het OOP.
- Een team bestaat uit de mentoren van de klassen in de betreffende leerjaren aangevuld met docenten die een groot gedeelte van hun weektaak uitoefenen binnen deze leerjaren. Deze teams worden aangestuurd door teamleiders.
- Een team van leerjaren kan zich opsplitsen in subteams wanneer er zaken ontwikkeld/uitgewerkt of georganiseerd moeten worden.
- De teamleider heeft de zorg voor de uitvoering van het personeelsbeleid ten behoeve de medewerkers binnen zijn team.
- De teamleider heeft de zorg voor de uitvoering van het onderwijsbeleid ten behoeve de leerlingen binnen zijn team.
- Vaksecties zijn verantwoordelijk voor de ontwikkeling van het onderwijs, de bepaling van de onderwijsprogrammering door de jaarlagen heen, de introductie- en ontwikkeling van leermiddelen en lesmethodes, voor de toets- en examenontwikkeling, bewaking van de doorgaande leerlijnen en de inhoudelijke kwaliteitszorg. De vaksecties worden aangestuurd door de adjunct-directeuren.
- Vaksecties kennen sectievoorzitters, die fungeren als aanspreekpunt voor de schoolleiding. Zij zijn de inhoudelijke trekkers van de vaksecties.

### 5.4 De teams

Het team is verantwoordelijk voor het onderwijs- en begeleidingsproces, het waarborgen van de persoonlijke aandacht en de algemene begeleiding van de leerlingen in het/de betreffende leerjaar/jaren. Binnen het team zijn (vak)docenten werkzaam. Elke leerling heeft een mentor, die voor wat betreft de begeleiding ook de eerste aanspreekpersoon is. Het team functioneert op basis van een jaarlijks teamplan waarin o.a. zijn opgenomen de taakverdeling binnen het team, ontwikkelingsprojecten, scholing en activiteiten. Het teamplan is onderdeel van het schooljaarplan.

De teamleider is in zijn algemeenheid belast met het leidinggeven aan en de aansturing van het team bij de uitvoering van de volgende taken:

- Programmeren, organiseren en verzorgen van het onderwijs, waarbij de vakdocent hoofdverantwoordelijke voor haar/zijn vak is, maar waarbij afstemming tussen de verschillende vakdocenten wat betreft onderwijsaanpak een teamverantwoordelijkheid is.
- Leerlingbegeleiding. De mentor is de eerstelijnsfunctionaris ten aanzien van de begeleiding en ondersteuning van de leerling. Het betreft hier de sociaal-emotionele begeleiding waarbij de mentor, indien noodzakelijk, kan terugvallen op meer gespecialiseerde interne en externe functionarissen. Hij/zij onderhoudt de contacten met de ouders.

### *5.5 De vaksecties*

De vaksecties zijn verantwoordelijk voor de onderwijsontwikkeling waarbij de pijlers Persoonlijke aandacht en Talentontwikkeling in een internationaal perspectief duidelijk naar voren komen. In het kader van opbrengstgericht werken is het belangrijk om de kwaliteit van de school te blijven verbeteren. Deze ontwikkeling heeft plaats in het kader van de beleidskeuzes uit het schoolmeerjarenplan en wordt daar waar mogelijk projectmatig uitgevoerd.

De aanleiding voor projecten kan liggen in school- en locatiebrede ontwikkelingen (bijvoorbeeld activerende didactiek, differentiatie, vernieuwing vakcurricula), in thema's per leerjaar (bijvoorbeeld vakintegratie) of in teamkeuzes (bijvoorbeeld projecten).

De vaksecties zijn verantwoordelijk voor de bepaling van de onderwijsprogrammering door de jaarlagen heen, voor de introductie en ontwikkeling van leermiddelen en lesmethodes, voor de toets- en examenontwikkeling en het bewaken van de doorlopende leerlijnen en de inhoudelijke kwaliteitszorg.

### *5.6 De teamleiders*

De taakstelling van de teamleider in deze structuur concentreert zich op leidinggeven aan het team/de teamleden, aansturing van de onderwijsuitvoering, de leerlingbegeleiding, de uitvoering van het personeelsbeleid, uitvoeren van organisatorische taken, en de participatie als lid van de schoolleiding. De rol van de teamleiders is gericht op leiderschap. Teamleiders zijn breed in de organisatie inzetbaar en worden belast met een beleidsportefeuille.

Een teamleider verzorgt - conform de functiebeschrijving uit FUWASYS - zo mogelijk een beperkt aantal lessen.

### *5.7 De adjunct-directeuren*

De adjunct-directeuren zijn integraal verantwoordelijk voor personeel en onderwijs en kwaliteitszorg passend binnen de kaders van de strategisch beleidsplannen. Zij zijn belast met beleidsportefeuilles en leggen verantwoordelijkheid af aan de directeur.

### *5.8. De directeur*

De directeur van de school is belast met de leiding en ontwikkeling van de school binnen de kaders van de strategisch beleidsplannen, zoals deze door de directeur-bestuurder zijn vastgesteld. De directeur heeft in dit kader als taak de organisatie-, management- en overlegstructuur binnen de school vast te stellen. De directeur legt verantwoording af over de gemaakte koers, keuzes en financiële positie van de school aan de directeur-bestuurder.

## 6. Personeel

### 6.1 Personele kapitaal

Het personeelsbeleid dat wordt gevoerd binnen Frits Philips lyceum-mavo is gebaseerd op de missie en visie van de school en wordt ingekaderd door de CAO en de beleidskaders die binnen SECVO worden gesteld.

Kwalitatief goed personeel is een essentiële voorwaarde voor het bereiken van de doelstellingen van een organisatie. In schoolorganisaties vormt het personele budget gemiddeld 80% van de totale begroting. De collega's die op onze school werken zijn ons "werkkapitaal", waarmee we verantwoord om willen gaan. Elkaar aanspreken (met elkaar en niet over elkaar spreken), een veilige werksfeer creëren, respect voor elkaar hebben, de lat hoog leggen en loopbaanwensen serieus nemen zijn ingrediënten van het Integraal Personeelsbeleid Plan (IBP). Persoonlijke ontwikkeling is een vanzelfsprekendheid, collegialiteit een vereiste en een voorwaarde. Na- en bijscholing horen bij de werkopvatting van onze collega's. Binnen het systeem van "Kwaliteitscholen" wordt na- en bijscholing bijgehouden. We willen dat al onze collega's ingeschreven staan in het lerarenregister. Dit register zal de komende jaren met regelmaat onder de aandacht worden gebracht. Vanuit de principes van authentiek en dienstbaar leiderschap gaan onze leidinggevenden het gesprek over de bovenstaande ingrediënten met hun teamleden voeren. Opbrengstgericht werken vereist bij de meeste docenten en teamleiders een professionaliseringstraject.

### 6.2 Scholing

De resultaten van de scholingsactiviteiten worden in het bekwaamheidsdossier van de medewerker opgeslagen en dienen als verantwoording en bewijslast voor de gevolgde scholingstrajecten. De scholingsbudgetten worden beschikbaar gesteld door de school en bestaan uit een structureel budget aangevuld met budgetten uit projectgelden en aanvullende subsidies (onder andere de lerarenbeurs). Er is een protocol beschikbaar voor de regeling van studiefaciliteiten zowel in geld als in tijd. De school draagt zorg voor bevoegd personeel. Vanuit het samenwerkingsverband binnen de Orion-scholen wordt een uitgebreid scholingstraject aangeboden waar personeel gebruik van kan maken.

### 6.3 Instroom/uitstroom/doorstroom personeel

Frits Philips lyceum-mavo voert het binnen SECVO vastgestelde loopbaanbeleid uit. Het loopbaanbeleid heeft betrekking op het verloop en ontwikkeling van de loopbaan van de individuele medewerker binnen de organisatie. Het traject bestrijkt de werving en selectie en gaat vervolgens via introductie en begeleiding van de carrièregang van de medewerker tot het beëindigen van de arbeidsovereenkomst. Hiermee worden de volgende doelen nagestreefd:

- adequate bezetting van het personeelsbestand;
- optimale ontwikkelingsmogelijkheden voor medewerkers;
- het stimuleren van arbeidsvoldoening en motivatie;
- aanvaarding van aanspreekbaarheid op onderwijsleerproces, samenwerking, rendement en opbrengstgericht werken;
- schoolleiding zorgt voor een flexibele schil ten aanzien van personeel met het oog op de toekomst;
- schoolleiding draagt zorg voor inzet van OOP'ers ter ondersteuning van het primaire proces.

#### 6.4 Ziekteverzuimbeleid

Ziekteverzuim is een grote risicofactor voor de organisatie, zowel voor de kwaliteit van het onderwijsleerproces, alsmede op financieel terrein. Met regelmaat heeft de schoolleiding gezamenlijk overleg met Personeelszaken en de bedrijfsarts. Bij een ziekmelding wordt er dezelfde dag nog contact opgenomen door Human Capital Care. De school zet in op korte afstemmingslijnen tussen de schoolleiding en medewerker. Preventief handelen is hierbij een speerpunt. Er zal meer aandacht zijn voor wat de zieke medewerker nog wel kan in plaats van wat hij/zij niet kan.

#### 6.5 Arbo

Het arbeidsomstandighedenbeleid is SECVO-breed geformuleerd en is op systematische wijze geïmplementeerd in de organisatie.

De zorg voor de zogeheten harde kant van het ARBO-beleid is neergelegd bij facilitaire zaken. Dit organisatieonderdeel is verantwoordelijk en behartigt voor de school ARBO-zaken met name op het gebied van materieel, huisvesting en veiligheid. Facilitaire zaken brengt adviezen uit aan de schoolleiding. De zogenaamde zachte kant van het ARBO-beleid, zijnde de personele kant, is in de uitvoering ondergebracht bij alle leidinggevenden. In de school wordt continu gewerkt aan een prettige leer- en werkomgeving. Medewerkers gaan op een plezierige wijze met de leerlingen en met elkaar om. Door middel van de periodiek te houden Risico Inventarisatie en Evaluatie (RI&E) wordt de veiligheid van de leer- en werkomgeving gecontroleerd. Onveilige situaties worden adequaat aangepakt en opgelost. Daarnaast wordt periodiek een werkbelevingsonderzoek gehouden waarin ook minder tastbare zaken geïnventariseerd worden. Het belangrijkste is een open sfeer waarin medewerkers op elk niveau zaken bespreekbaar willen en kunnen maken. Ten minste om de drie jaren wordt een medewerkerstevredenheidsonderzoek uitgevoerd waarin het persoonlijk welbevinden, de werkdruk en de arbeidsvoorwaarden aan de orde komen. De uitkomsten van deze onderzoeken worden middels een plan van aanpak vertaald naar feitelijke acties ter verbetering van de arbeidsvoorwaarden. Er vindt een risico-inventarisatie plaats, om de twee jaar.

#### 6.6 Arbeidsvoorwaarden

De arbeidsvoorwaarden binnen het onderwijs zijn vooral geregeld via de CAO-VO.

#### 6.7 Arbeidsinhoud

De arbeidsverhoudingen binnen de school zijn gericht op het samen invulling geven aan het onderwijs. Op elk niveau zien medewerkers hun werk als het gezamenlijk doel: het verzorgen van goed onderwijs.

#### 6.8 Meerjarenformatieplanning/ strategisch personeelsplan

Belangrijk voor de toekomst is de opzet van een meerjarenformatieplanning. Doel is hierbij zicht en grip te houden op de formatiekosten en de kwaliteit te kunnen borgen. Opleiden van collega's in schaarse vakken kan hier een onderdeel van zijn. Deze planning wordt meegenomen in het opstellen van de meerjarenbegroting.

#### 6.9 Formatie-, taak- en functiebeleid

Binnen SECVO wordt goed gekeken naar de gezamenlijke formatie. In geval van onverhoopte boventaligheid, behoort plaatsing elders binnen SECVO tot de mogelijkheden. Vanuit de afdeling P&O wordt actief beleid gemaakt en ingezet op vacatures die in de praktijk moeilijk zijn te vervullen.

De school hanteert het vastgestelde beleid rondom de functiemix. De uitwerking van dit beleid wordt binnen SECVO gezamenlijk vorm gegeven. De functiemix biedt docenten de mogelijkheid door te groeien van een LB- naar een LC-functie of van een LC- naar een LD-functie. Om in aanmerking te komen voor een LC/LD-functie dienen wel duidelijke afspraken gemaakt te worden over de resultaatgebieden die uitgevoerd dienen te worden.

Indien nodig kan er (volgens het loopbaanbeleid) scholing gevolgd worden en zijn er specifieke voorwaarden gesteld aangaande beoordeling en inzet op de ontwikkeling van de schoolorganisatie.

Het taakbeleid voor onderwijzend personeel is opgesteld om tot een evenwichtige spreiding van werkzaamheden te komen ter vermijding van piekbelastingen en tevens om enige vorm van uniformiteit te genereren. Binnen de school zijn uitgangspunten bepaald en afspraken gemaakt ten aanzien van het te voeren taakbeleid. Dit betreft afspraken over de soort, het aantal en de normering van taken.

Ten aanzien van het onderwijsondersteunend personeel in de randvoorwaardelijke processen van het onderwijs, wordt aandacht besteed aan positionering, rol en taken. In toenemende mate zijn zij een medebepalende factor in de kwaliteit van de uitvoering van het onderwijs. In de toekomst zal Frits Philips lyceum-mavo zich richten op de feitelijke ondersteuning en assistentie in de uitvoering van het onderwijs door niet OP-medewerkers. Te denken valt aan uitvoering van ondersteunende taken door OOP'ers binnen de leerlingbegeleiding. Streven is om de kwaliteit voor de klas te behouden door OP'ers lessen te laten verzorgen en ondersteunende taken voor het onderwijsproces te laten invullen door OOP'ers.

## **7. Marketing en Communicatie**

### *7.1 De visie op marketing en communicatie*

Frits Philips lyceum-mavo is zich er nadrukkelijk van bewust dat een goede communicatie essentieel is voor haar functioneren. Middels een krachtige marketingcampagne beoogt Frits Philips lyceum-mavo als nieuwe school een goede naamsbekendheid te verkrijgen. Gestreefd wordt om een beeld neer te zetten dat recht doet aan de werkelijkheid. De marketing richt zich op de omgeving van de school, met name basisscholen, toekomstige leerlingen en hun ouders. Via contacten met de lokale pers wordt ook geprobeerd een ruimer verspreidingsgebied te bereiken.

Om bewust en actief om te gaan met communicatie en marketing is er een marketingbureau ingeschakeld dat de verschillende aspecten van marketing in beeld heeft gebracht en de school ondersteunt bij de campagne en communicatie naar de buitenwereld. Een nieuwe, aantrekkelijke en overzichtelijke website gericht op de doelgroep en gelinkt aan diverse soorten social media is een van de speerpunten. De school gaat ervan uit dat in de toekomst (binnen 3 jaar) vanwege de goede naamsbekendheid en de heldere website beduidend minder financiële middelen gestoken hoeven te worden in marketing.

### *7.2 Communicatiemiddelen*

Communicatie naar ouders en leerlingen is van groot belang. Middelen die Frits Philips lyceum-mavo inzet zijn: social media (Facebook, twitter), interne en externe nieuwsbrieven, Magister, de website, mail, de schoolgids en foldermateriaal. Daarnaast organiseert Frits Philips lyceum-mavo bijeenkomsten om de ouderbetrokkenheid te vergroten. (In hoofdstuk 11 is dit onderdeel op een schematische wijze nader uitgewerkt). Er zal worden onderzocht of het mogelijk is om het nieuwe gebouw te voorzien van digitale informatieschermen voor interne communicatie naar leerlingen.

Daarnaast is communicatie naar medewerkers essentieel. Middelen die de school inzet als het gaat om interne communicatie zijn: plenaire- en teamvergaderingen, individuele gesprekken met medewerkers, interne nieuwsbrieven, Magister, de website, mail en een digitaal 'sharepoint' waar alle relevante informatie terug te vinden is. Er zal worden onderzocht of het mogelijk is om het nieuwe gebouw te voorzien van digitale informatieschermen voor interne communicatie naar medewerkers.

## **8. Huisvesting**

### *8.1 Onderwijs en het gebouw*

Volgens planning start Frits Philips lyceum-mavo in augustus 2017 in een nieuw gebouw aan de Avignonlaan nr. 1. Dit gebouw is zodanig ontworpen dat de Talenrichtingen prominent naar voren komen. Leerlingen en medewerkers ervaren een kleinschalig gevoel doordat het gebouw transparant en overzichtelijk is en er aparte plekken zijn voor onderbouw- en bovenbouwleerlingen.

De gymnastiekzaal is in augustus 2017 grondig getransformeerd en voldoet aan de eisen die gesteld worden aan modern hedendaags bewegingsonderwijs.

Tot augustus 2017 zal het onderwijs van Frits Philips lyceum-mavo gegeven worden vanuit twee locaties: de Broodberglaan en de Avignonlaan. Leerlingen die op een van deze locaties onderwijs genieten, blijven daar totdat het nieuwe gebouw gereed is. De nieuwe brugklassers stromen in op de Avignonlaan.

## **9. Kwaliteitszorg**

### *9.1 Algemeen*

Zowel op SECVO-niveau als op locatieniveau is kwaliteitszorg een speerpunt. Via enquêtes onder ouders, leerlingen en docenten wordt veelzeggende informatie verzameld die afgezet wordt tegen regionale en landelijke benchmarks. Voorts verstrekken de gegevens van de Kwaliteitskaart, magnaview en andere vergelijkende onderzoeken belangrijke data voor het bepalen van de koers van het beleid van de (locatie)directie.



Voor elke school voor voortgezet onderwijs is er een kwaliteitskaart. Deze wordt gemaakt door de Inspectie van het Onderwijs. Daarop staat algemene informatie, zoals de signatuur (protestants, openbaar etc.), het aantal leerlingen en de verdeling van de leerlingen over de afdelingen. Daarnaast bevat de kwaliteitskaart actuele gegevens over zittenblijven, doorstroom en examenresultaten. De kwaliteitskaart geeft daarmee een beeld van enkele belangrijke kwaliteitsaspecten van een school. Op deze wijze is er een vergelijking mogelijk met andere scholen in de regio en het landelijk gemiddelde. Alle kwaliteitskaarten van scholen voor het Voortgezet Onderwijs vindt u op: [www.onderwijsinspectie.nl](http://www.onderwijsinspectie.nl)

### *9.2 Huidige situatie*

De resultaten van beide fusiescholen zijn bij de onderwijsinspectie nog apart weergegeven. Het Lyceum Bisschop Bekkers was de beste school in de regio. De school had een goed doorstroomrendement en had jarenlang slagingspercentages hoger dan 96% op zowel havo als vwo. De school bood leerlingen ruim de kans om te excelleren vanwege het grote aanbod aan keuzes (versterkt talenonderwijs, econasium etc.). Het Lyceum Bisschop Bekkers ontving het predicaat Excellent 2015-2017 voor het vwo.

Het Christiaan Huygens College, locatie Broodberglaan heeft jarenlang een kansenbeleid gehanteerd. Vanwege de sterke begeleidingsstructuur stuurden veel basisscholen leerlingen met een extra ondersteuningsbehoefte naar deze school. De school wist een groot percentage leerlingen met een mavo-advies aan een havo-diploma te helpen. Tegelijkertijd nam de school hiermee een risico als het gaat om doorstroom- en slagingspercentages. De laatste jaren scoorde de school voor de havo-opleiding onder het landelijk gemiddelde. Het OCW erkende de goede begeleidingsstructuur en reikte ondanks de tegenvallende resultaten, het predicaat Excellent Havo 2014 uit. De doorstroom- en examenresultaten van de mavo-opleiding waren naar tevredenheid.

### *9.3 Wat willen we bereiken?*

Frits Philips lyceum-mavo wil tot de beste scholen van Nederland behoren.

Concreet betekent dit dat alle inspectie-indicatoren zich in het 'groene gebied' bevinden:

- Na klas 2 stroomt minder dan 8% van onze leerlingen af. Leerlingen scoren bij reken/taaltoetsen en andere externe, gevalideerde toetsen hoger dan, of gelijk aan het landelijk gemiddelde.
- We streven ernaar onze leerlingen met een minimum aan vertraging naar het diploma te begeleiden. Het percentage doubleurs ligt (per jaarlaag voor iedere opleiding) onder de 5%.
- De slagingspercentages liggen bij alle niveaus hoger dan 95%.
- De tevredenheidsonderzoeken afgenomen bij ouders en leerlingen liggen bij 90% van de scores hoger dan het landelijk gemiddelde.
- Er heerst een professionele cultuur: aanspreken op professionaliteit.
- De school heeft voor alle niveaus het predicaat Excellent ontvangen van OCW.

### *9.4 De speerpunten*

- Opbrengstgericht werken (planmatig)
- Talentontwikkeling/persoonlijke aandacht

## 10. Financiën

### 10.1 Uitgangspunten

De school opereert financieel zelfstandig binnen de aangegeven kaders vanuit SECVO.

Het financieel beleid van Frits Philips lyceum-mavo is erop gericht het doel en de missie van de organisatie te waarborgen voor langere termijn. Dit betekent de waarborg voor de beschikbaarheid van voldoende middelen voor de uitvoering en de ontwikkeling van het primaire proces: het onderwijs, de ondersteunende processen en het handhaven van een prikkelende leer- en werkomgeving (huisvesting).

Een efficiënte bedrijfsvoering is noodzakelijk om de middelen zoveel mogelijk ten goede te laten komen aan het primaire proces c.q. de leerling. Op basis van de jaarlijkse activiteitenplannen worden beleidskeuzes gemaakt voor de toekenning van de beschikbare middelen, hetgeen resulteert in een sluitende jaarbegroting. De school streeft ernaar om deze jaarlijkse cycli te vertalen naar een meerjarenbeleidplan (personeel, scholingen, investeringen) en daaraan gekoppeld een meerjarenbegrotingsplan. Op deze manier kan de school beter sturen op haar financiële positie. Om de resultaatverantwoordelijkheid van het management en de diverse organisatieonderdelen vorm en inhoud te geven, is er een interne budgetteringssystematiek en -planning. Over de besteding van de toegekende middelen en budgetten wordt jaarlijks verantwoording afgelegd aan de directeur. De afdeling financiën van het bestuursbureau rapporteert regelmatig de exploitatieresultaten aan de directeur. SECVO kent op dit moment een stabiele financiële positie. De ontwikkelingen van de groeiende personele lasten, de mogelijke krimp van het aantal leerlingen in de regio, alsmede de afname van de LGF-gelden en de voorgenomen bezuinigingen door het Rijk vanwege de financiële crisis, dwingen ons om in toenemende mate de baten en lasten te bewaken. De school dient haar keuzes af te stemmen op de financiële kaders die door de overheid ter beschikking worden gesteld.

### 10.2 Middelen

De belangrijkste parameter voor de grootte van de toegekende lumpsum is het leerlingenaantal op 1 oktober in het direct voorafgaande cursusjaar. Daarnaast worden niet structurele gelden -incidentele subsidies, sponsorgelden, ouderbijdragen, LGF-gelden en ondersteuningsbudgetten verkregen en opgenomen in de begroting. Het format voor de (meerjaren)begroting wordt bovenschools vastgesteld. De begroting wordt, in nauwe afstemming met de locatiedirectie, vastgesteld vóór het begin van het begrotingsjaar en wordt vooraf (eventueel op onderdelen) gecommuniceerd met belanghebbenden.

### 10.3 Ouderbijdrage

Jaarlijks ontvangen ouders een factuur voor de vrijwillige ouderbijdrage. Deze ouderbijdrage is vrijwillig, maar voor onze locatie noodzakelijk om extra zaken te kunnen organiseren. Naast de vrijwillige ouderbijdrage is er een keuze voor ouders om hun kind deel te laten nemen aan activiteiten en reizen. Jaarlijks ontvangen ouders een overzicht van de kosten voor diverse activiteiten die plaatsvinden in het betreffende schooljaar.



## 11. Externe relaties

### *11.1 Frits Philips lyceum-mavo neemt zichtbare plek in binnen de omgeving*

De ontwikkeling van leerlingen is onze eerste opdracht. Daarnaast hebben we ook een maatschappelijke taak. Met ons onderwijs, onze deskundigheid op het gebied van jeugd en jongeren en onze inhoudelijke betrokkenheid bij onze omgeving dragen we bij aan de ontwikkeling van de gemeenschap.

We zijn als school een lerende organisatie midden in de samenleving. Door samen te werken met ouders en maatschappelijke partners leiden we leerlingen adequaat op voor hun rol in hun leefomgeving.

Met deze opvatting komt de school aan de wens van de minister van OCW tegemoet, die scholen en ouders oproept om met elkaar in gesprek te gaan om samen voor een veilige sfeer en een stimulerende leeromgeving voor de leerling te zorgen, zowel thuis als op school. Goede contacten tussen school, ouders en leerlingen leveren een positieve bijdrage aan de leerprestaties van de leerling en zijn of haar maatschappelijke ontwikkeling. Leerlingen worden maatschappelijk bewust gemaakt door voor andere minderbedeelde groepen te zorgen. Door middel van 'goede doelen'-acties wordt ervoor gezorgd dat ook anderen zich kunnen ontwikkelen in het kader van "make others grow". Ook dit komt ten goede aan de kwaliteit van de school en het hier geboden onderwijs.

### *11.2 Frits Philips lyceum-mavo voor ouders*

Ouders zijn onze belangrijkste partners; zij werken samen met school aan het opvoeden en begeleiden van kinderen. Daarin heeft ieder een eigen verantwoordelijkheid. De verhoudingen tussen de drie "partijen" geven we aan met de "dynamische driehoek". De zijden van de driehoek beschouwen we als de contact- en communicatielijnen. Binnen de dynamische driehoek vinden cruciale processen plaats die het leven en leren van het kind sterk beïnvloeden.

Ouders moeten gehoord worden als het gaat om het leerproces van hun kind, maar ook als het gaat om medezeggenschap, die gestalte krijgt in de medezeggenschapsraad, en bij klachten die ze ten aanzien van de school hebben. Tijdige en zorgvuldige informatie aan en communicatie met ouders is, voor het kunnen volgen van het leerproces van het kind op school, een noodzakelijke voorwaarde. Daarbij geldt dat de door de school benodigd geachte extra ondersteuning in nauw overleg met de ouders moet plaatsvinden.

Wij zijn verantwoordelijk voor het leerproces van onze leerlingen. We zien de samenwerking met ouders als een partnerschap.

Met ouders willen wij:

- open communiceren over het leren van de leerling, over zijn/haar resultaten en over wederzijdse verwachtingen;
- samenwerken aan de opvoeding van de leerling. Ouders hebben de belangrijkste taak in de opvoeding, de school kan ouders daarbij ondersteunen;
- de expertise en betrokkenheid van ouders inzetten, bijvoorbeeld als gastdocent, begeleider bij projecten, als lid van de ouderraad of de medezeggenschapsraad.

### 11.3 Rapportages en vorderingen

Van ouders wordt verwacht dat zij de voortgang van hun kind monitoren en dat zij samenwerken met de school.

Overzicht van rapportagemomenten gedurende het schooljaar:

Rapportagevorm	Inhoud	Wanneer	Wie
<b>Cijferrapport</b>	Er zijn 4 toets periodes per schooljaar Per periode is er een overzicht van de prestaties van een leerling, uitgedrukt in cijfers voor alle schoolvakken.	Op 3 momenten in het schooljaar (rond november, februari en aan het eind van het schooljaar = overgangsrapport).	Ouders, leerlingen alle klassen en alle niveaus.
<b>Genormeerde toetsen</b>	Voortgangsrapportage op het gebied Nederlandse taal, Engelse taal, wiskunde/rekenen en studievaardigheden per leerling afgezet tegen het landelijk gemiddelde.	Op de door genormeerde toetsen aangegeven meetmomenten (specifiek voor de verschillende toetsen uit het genormeerde toetsenpakket).	Voor leerlingen en ouders van: Klas 1 (toets 0 en 1) Klas 2 (toets 2) Klas 3 (toets 3)
<b>Magister</b>	Overzicht van cijfers, absentie en huiswerkregistratie	Op elk moment	Ouders en leerlingen

### 11.4 Ouderbetrokkenheid

De ouderbetrokkenheid is op diverse niveaus geregeld. Mentoren hebben met regelmaat contact met ouders over de voortgang/het welzijn van hun kind(eren) op school. Een aantal malen per jaar wordt er een ouderavond georganiseerd waarbij ouders in gesprek kunnen gaan met vakdocenten. Naast deze georganiseerde momenten is er ook gelegenheid om op andere momenten contact te hebben met vakdocenten (telefonisch, via email of via een gesprek op afspraak). Naast de ouderavonden worden er ook informatieavonden gehouden voor ouders. De thema's wisselen afhankelijk van de leeftijdscategorie van hun kinderen.

Hieronder een overzicht van instrumenten met betrekking tot ondersteunende ouderbetrokkenheid:

<b>Instrument</b>	<b>Taken en verantwoordelijkheden</b>	<b>Wanneer</b>	<b>Wie</b>
<b>Informatieavonden</b>	Aanvullende informatie over de gang van zaken op school. Tijdens een informatieavond wordt een onderwerp uitgediept en geeft de school aanvullende informatie over een actueel onderwerp, verzorgd door schoolfunctionarissen.	Op vaste momenten gedurende het schooljaar (opgenomen in jaarplanning).	Ouders, leerlingen
<b>Thema-avonden (wisselende onderwerpen)</b>	Uitwisseling van informatie over actuele onderwerpen (bijv. pesten, drugs- en drankgebruik jongeren, infoavond reizen) op initiatief van de school en/of de OR. Meestal verzorgd door gastsprekers.	Zie jaarplanner	Ouders, leerlingen, schoolpersoneel
<b>Intake-gesprekken</b>	Uitgangspunten van het pedagogisch beleid, de normen en waarden van een school en de geboden begeleiding van de leerlingen tijdens hun schoolloopbaan. Aan de hand van het gesprek kan de school zich een beeld vormen van de verwachtingen die ouders koesteren en kan zij eventuele onrealistische verwachtingen (helpen) bijstellen. Daarnaast kan een intakegesprek waardevolle informatie opleveren over bijvoorbeeld dyslexie, faalangst etc.	Voor zij-instromers en nieuwe leerlingen (meestal voorafgaande aan de aanname van een leerling).	
<b>Mentor-/docentgesprekken</b>	Het oudergesprek hoort bij de routine en vormt een van de vaste contactmomenten tussen ouders en school. Tijdens de gesprekken kunnen ouders 2 vakdocenten benaderen om te praten over de voortgang van hun kind. Ook kunnen vakdocenten ouders opgeven die zij graag willen spreken.	Op aantal momenten gedurende het schooljaar (zie jaarplanning).	Ouders, leerlingen, alle vakdocenten en mentoren.
<b>Presentatieavond</b>	Presentatie sectorwerkstuk of profielwerkstuk door de examenleerlingen aan ouders en vakdocent.	Zie jaarplanner	Leerlingen, ouders, andere belangstellenden, vakdocenten.
<b>Medezeggenschapsraad</b>	Versterking van positie van leerlingen, ouders en personeel in de medezeggenschap over de gang van zaken op school. Er kan invloed worden uitgeoefend op het beleid van de school.	1 maal per 6 weken	Medewerkers, ouders, leerlingen
<b>Ouderraad</b>	Helpen bij het organiseren van zaken op leerlaagniveau/ thema-avonden etc. Dit in overleg met de schoolleiding. Hebben een adviserende en signalerende rol.	1 maal per 7 weken	ouders

### *11.5 Relatie met de basisscholen*

Verregaande inhoudelijke samenwerking met de basisscholen is nodig om de van primair onderwijs naar voortgezet onderwijs doorlopende leerlijn vlekkeloos te laten verlopen. Zorgvuldige eenduidige advisering aan de leerling en een warme overdracht waarborgt een zorgvuldige plaatsing van de leerling in de onderwijssoort die bij hem of haar past en die hij/zij probleemloos doorloopt. Het is de taak van onze school om ervoor te zorgen dat het door de basisschool onderbouwde advies daadwerkelijk haalbaar is voor de leerling. Afstroom moet zoveel mogelijk voorkomen worden en alleen plaatsvinden in een uiterst noodzakelijke situatie. Leerlingen worden uitgedaagd om het beste uit zichzelf te halen. Als de kans groot is dat een leerling bij opstroom het hoger schooltype met succes kan volgen en afronden, moet opstroom voor deze leerling mogelijk zijn.

### *11.6 Relatie met VO-scholen*

De contacten met de collega-scholen in de omgeving zijn, ondanks het gegeven dat we elkaars concurrent zijn, goed. Afstemming vindt vooral plaats op het gebied van PR-activiteiten. Daarnaast vindt er collegiale consultatie plaats en is er met regelmaat overleg tussen de directeuren. Ook zijn er onderling contacten over individuele leerlingen die van school veranderen. Het Samenwerkingsverband zorgt op regionaal niveau ervoor dat alle leerlingen passend onderwijs kunnen volgen.

Frits Philips lyceum-mavo werkt sinds 2015 in een samenwerkingsverband met andere Brainportscholen in de regio (waaronder o.a. het Heerbeek College, het Van Maerlant-lyceum, Lorentz Casimir Lyceum) die het gezamenlijke overkoepelende doel hebben om talentvolle leerlingen uitdaging te bieden en te binden aan deze regio.

### *11.7 Relatie met het vervolgonderwijs*

We bereiden onze leerlingen optimaal voor op hun vervolgstudie. Dit doen we door middel van een intensieve begeleiding door de decaan in samenwerking met de mentor tijdens een LOB-traject. Met behulp van dit oriëntatie- traject zorgen we dat leerlingen een gemotiveerde keuze maken voor een vervolgopleiding. Onze relatie met het vervolgonderwijs betreft een aantal aspecten: terugkoppeling van de resultaten van onze oud-leerlingen, voorlichting aan onze huidige leerlingen over de vervolgopleidingen, uitwisseling van deskundigheid en expertise, warme overdracht ter voorkoming van voortijdig schooluitval. Daarnaast maken de decanen deel uit van de decanenkring waarbij er expertise wordt gedeeld.

Opleidingen waarmee de school samenwerkt: Summa College, Rooi Pannen, TU (Eindhoven), TU (Tilburg), Maastricht University, Avans Hogeschool (Den Bosch) en Fontys (Eindhoven).

### *11.8 Relatie met verenigingen*

Frits Philips lyceum-mavo zoekt de samenwerking met het verenigingsleven in de directe omgeving om daar waar mogelijk een wederzijdse samenwerking aan te gaan. Vanwege High School Eindhoven werkt de school samen met PSV (voetbal) en Oranje-Zwart (hockey). In de toekomst zullen hier sporten aan worden toegevoegd.

### *11.9 Relatie met het bedrijfsleven*

Frits Philips lyceum-mavo hecht als Brainportschool grote waarde aan de samenwerking met het bedrijfsleven. De school is gepositioneerd in de slimste regio van de wereld. Zij is zich hiervan bewust en ziet het als haar taak om talentvolle leerlingen uit te dagen en te binden aan deze regio. Samenwerken met het bedrijfsleven is hierbij essentieel. Bedrijven waarmee de school samenwerkt: ASML (Eindhoven), Brainport Development (Eindhoven), Philips (Best), VDL (Eindhoven), Tegema (Son), Stichting Jong Ondernemen (Den Haag). Daarnaast werkt de school samen met een aantal culturele instellingen zoals Cultuurstation, Dynamo, Natlab, Carte Blanche etc.

### *11.10 Relatie met het buitenland*

Frits Philips lyceum-mavo wil haar leerlingen opleiden tot wereldburgers en heeft internationalisering dan ook hoog in het vaandel staan. Relaties met het buitenland zijn van groot belang. Middels e-Twinning en uitwisselingen met buitenlandse scholen onderhoudt de school contacten met het buitenland. Daarnaast organiseert de school in samenwerking met scholen uit het buitenland jaarlijks het Model European Parlement.

## **12. Medezeggenschap**

### *12.1 Medezeggenschap en overleg*

Op school is het teamoverleg een belangrijk overleg om draagvlak te creëren. Een belangrijke gesprekspartner is de medezeggenschapsraad; hierin ligt formeel de medezeggenschap van de organisatie vast. Het belangrijkste doel van medezeggenschap is belangenbehartiging. Zodra de invulling van de medezeggenschap voor Frits Philips lyceum-mavo concreet is zal hierover worden gecommuniceerd.

### *12.2 De leerlingenraad*

Frits Philips lyceum-mavo heeft een actieve leerlingenraad, die begeleid wordt door een docent. De bezetting van de leerlingenraad wisselt jaarlijks. De leerlingenraad is o.a. actief bij het organiseren van bijzondere schoolactiviteiten.

### *12.3 De ouderraad*

De school stelt contacten met de ouders zeer op prijs en wil graag horen wat de ouders bezighoudt.

Op Frits Philips lyceum-mavo is een ouderraad actief die periodiek bijeenkomt in het bijzijn van de locatiedirecteur en/of een ander lid van de schoolleiding. De ouderraad heeft als doelstelling de samenwerking tussen de ouders, schoolleiding en docenten te bevorderen. Bij deze samenwerking valt bijvoorbeeld te denken aan het bevorderen van de contacten tussen de verschillende participanten in het onderwijsproces of aan de vorming van de leerlingen binnen de school en contacten tussen school en ouders. In de praktijk uit zich dit in de volgende taakomschrijvingen:

- het bevorderen van de betrokkenheid van de ouders bij het onderwijs van hun kind en de school in het algemeen;
- het overleg voeren met de school over algemene onderwijskundige- en organisatorische zaken;
- het meedenken over de aanpak van specifieke vraagstukken en eventuele problemen die binnen de bevoegdheid van de ouderraad vallen;
- het samen met school initiëren, organiseren en begeleiden van allerlei activiteiten ten behoeve van de ondersteuning van het onderwijs en het bevorderen van een prettig schoolklimaat.

E-mailadres van de ouderraad: [ouderraad@fritsphilips.eu](mailto:ouderraad@fritsphilips.eu)

Ook in de medezeggenschapsraad van de school is de oudergeleding vertegenwoordigd. Zie 12.2 Medezeggenschap.